



Moisissures dans un logement : savoir distinguer le vrai du faux

Des moisissures peuvent s'installer dans un logement lorsque le taux d'humidité est important ou qu'il y a des infiltrations d'eau. Entre 15 et 20 % des logements français sont concernés (source Anses).

Les moisissures se présentent sous forme de tâches verdâtres, grisâtres ou de petits points noirs.

VRAI Les moisissures sont des champignons microscopiques qui s'installent sur n'importe quelle surface, les murs, le plafond mais aussi un parquet, de la moquette, le tour des fenêtres, les placards ou des grilles d'aération... Pour se développer, elles ont besoin d'humidité. En 2 à 3 jours à peine, elles peuvent former des tâches visibles à l'œil nu, de couleur verte, grise ou noire et provoquer une odeur de moisi assez caractéristique.



Groupe VYV, Union Mutualiste de Groupe soumise aux dispositions du Code de la mutualité, immatriculée au répertoire Sirene sous le numéro Siren 532 661 832, numéro LEI 969500E0I6R1LLI4UF62. Siège social : 62-68, rue Jeanne d'Arc – 75013 Paris.



groupe Arcade-vyv





Les moisissures s'enlèvent avec de la peinture.

FAUX Il ne faut jamais tenter de masquer des tâches de moisissures avec de la peinture, des lambris ou de la tapisserie. Le plus important est d'abord de déterminer la cause de leur apparition (taux d'humidité trop important, ventilation insuffisante, infiltration d'eau...) et d'y remédier si possible. Quant aux tâches elles-mêmes, il est conseillé de les faire disparaître en passant une éponge légèrement abrasive imbibée d'eau dans laquelle on aura dilué au choix du liquide vaisselle, du vinaigre blanc ou de l'eau de Javel. Cela va en effet tuer les microorganismes et assainir le support.

Les chambres à coucher sont les pièces les plus à risques de moisissures.

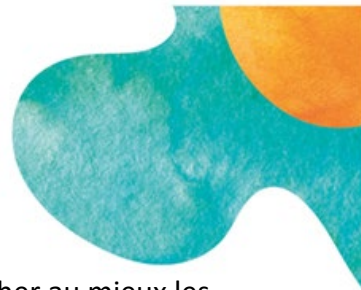
FAUX Pour se développer, les moisissures ont besoin d'un taux d'humidité supérieur à 65 % (alors que le taux d'humidité idéal dans un logement se situe entre 40 et 60 %). Cette humidité excessive se retrouve essentiellement dans les pièces d'eau (cuisine, salle de bain, toilettes) lorsqu'elles ne sont pas aérées correctement, et/ou qu'un appareil ménager fuit. Mais cela peut aussi survenir dans une pièce à vivre, lorsque par exemple il y a une infiltration d'eau au niveau d'un mur ou du plafond à cause d'une fuite ou que l'isolation avec l'extérieur est insuffisante.

Aérer régulièrement son logement permet de lutter contre les moisissures.

VRAI Pour maintenir une bonne qualité d'air intérieur et un taux d'humidité idéal dans un logement, il est recommandé d'aérer chaque pièce pendant au moins 10 minutes chaque jour. On peut aussi veiller à aérer lorsqu'on cuisine à la vapeur, juste après une longue douche chaude ou lorsqu'on utilise un sèche-linge (attention à vider régulièrement le bac récupérateur d'eau s'il en est équipé !). Par ailleurs, si le logement dispose d'un dispositif d'aération (grilles donnant sur l'extérieur) ou de ventilation mécanique contrôlée (VMC), il est impératif de ne pas boucher les sorties d'air, et de nettoyer tous les 3 mois les bouches d'aération. Mieux vaut aussi laisser l'air circuler librement dans tout le logement : idéalement l'espace sous les portes doit être d'au moins 2 cm (éviter d'utiliser des boudins de porte).

Une tâche de moisissure peut révéler une fuite d'eau.

VRAI Lorsqu'une tâche de moisissure apparaît sur un mur ou au plafond d'une pièce qui n'a pourtant pas un taux d'humidité élevé, c'est très probablement qu'il y a une fuite d'eau quelque part, trop petite pour entraîner un dégât des eaux mais suffisante pour imbiber le matériau et permettre le développement de moisissures. Dans ce cas, mieux vaut faire appel à un plombier pour déterminer l'origine de cette fuite et régler le problème au plus vite ! Par ailleurs, lors d'un



dégât des eaux, il est conseillé d'évacuer rapidement toute l'eau et d'assécher au mieux les surfaces qui auront été mouillées pour éviter le développement de moisissures par la suite.

Les plantes d'intérieur permettent de lutter contre les moisissures.

FAUX Lorsqu'elles sont arrosées excessivement, les plantes vertes conservent dans leur pot un taux d'humidité favorable au développement des moisissures. Mieux vaut donc avoir la main légère sur l'arrosoir, et toujours vérifier l'état de la terre avant d'arroser ! Il est important aussi de ne pas laisser de l'eau stagner dans les coupelles.

Les déshumidificateurs d'air évitent les moisissures.

VRAI MAIS Les dispositifs permettant de diminuer le taux d'humidité d'une pièce, type absorbeur d'humidité, déshumidificateur à effet Peltier ou à compresseur ne sont qu'une solution d'appoint. Certes, ils permettent de lutter contre le développement des moisissures, mais il ne règle pas l'origine du problème. Par ailleurs ils ne sont utiles que dans une pièce de faible volume, pas dans un logement entier.

Le froid peut favoriser le développement des moisissures.

VRAI Une pièce mal isolée, des fenêtres qui ferment mal, un pont thermique (zone dans un mur ou un plafond qui présente une différence importante de température par rapport au reste d'une pièce) dans un logement peuvent en effet favoriser le développement de moisissures car le froid favorise la condensation de l'eau présente dans l'air et donc l'augmentation du taux d'humidité. Un logement bien isolé est donc moins à risques de moisissures.

Les moisissures peuvent provoquer des maladies respiratoires.

VRAI Les moisissures sont des organismes vivants : ces champignons microscopiques produisent des particules qui vont se retrouver dans l'air respiré par les occupants du logement. Ces particules peuvent être à l'origine ou contribuer à des symptômes allergiques et notamment l'asthme. Pour les personnes souffrant déjà d'une allergie ou d'une maladie respiratoire, mais aussi les enfants, les femmes enceintes et les personnes âgées, il est donc très important de vivre dans un logement sans moisissures.

Auteur : Emilie Gillet pour Groupe VYV – Dir PEPS

Date : mars 2023 - Crédit photo : © Gettyimages- 157696079